

Богдан ГАРАСИМ

**ПРАВИЛА
ГАРМОНІЙНОГО
ОДРУЖЕННЯ**

Львів – 2011

Богдан Гарасим

Г 17 **Правила гармонійного одруження.** – Львів, 2011. – 40 с.

Щастя людини залежить від гармонійного поєднання темпераментів, а про структуру темпераментів невідомо нічого, окрім загальних назв, які ніякого відношення до одруження не мають: *сангвініки, флегматики, холерики і меланхоліки*. І тому величезна кількість негармонійних одружень супроводжує всі народи світу. Лише за допомогою астрології 60-річного зоряного календаря можна встановити структуру темпераментів, взнати їх глибинну будову, яка керує відносинами між людьми і вказує на правила гармонійного одруження.

ББК 86.391.2 (4Укр)

*Книжка надрукована в авторській редакції
за кошти автора*

ПРАВИЛА ГАРМОНІЙНОГО ОДРУЖЕННЯ

Історія людства – це історія щасливих і нещасливих одружень, історія вірності і зрад, історія сильного і слабого потомства, історія щасливих і нещасливих дітей, історія сімейної радості і сумної самотності. Гармонійне одруження прямо пов'язане з чотирма типами темпераментів. Це означає, що знання про чотири типи темпераментів є одними з найважливіших знань з-посеред усіх знань людства.

За всю історію людства гармонійне одруження в зв'язку з типами темпераментів не розглядалось. А це означає, що до сьогодення дня в найважливішій області – області гармонійного одруження людство перебуває в повній темряві.

Стародавня Греція лишила нам знання про чотири типи темпераментів, надавши їм назви: САНГВІНІК, ХОЛЕРИК, МЕЛАНХОЛІК і ФЛЕГМАТИК.

Темперамент – це конституція тіла, яка тяжіє до якогось іншого темпераменту, поєднуючись з ним, але ніколи не втрачає своїєї самобутності. Згідно з теорією Павлова кожен з чотирьох типів темпераменту визначається типом нервової системи.

За означенням темперамент (від лат. *temperamentum* – розмірність, належне співвідношення частин) – індивідуальні особливості психіки, в основі яких лежить відповідний тип нервової системи. Темперамент виявляється в силі, швидкості, напруженості й урівноваженості перебігу психічних процесів індивідуума, в яскравості та стійкості його емоцій і настроїв.

Розрізняють чотири основні темпераменти: САНГВІНІК, ХОЛЕРИК, МЕЛАНХОЛІК, ФЛЕГМАТИК.

САНГВІНІК (від лат. *sanguis, sanguinis* – кров, життєва сила) – один з чотирьох основних типів темпераменту, фізіологічною основою якого є сильний урівноважений і рухливий тип нервової системи.

ХОЛЕРИК (від грец. *холерікос* – хворий на жовчну хворобу) – один з чотирьох основних типів темпераменту, фізіологічною основою якого є сильний неуврівноважений тип нервової системи.

МЕЛАНХОЛІК (грец. *меланхолікос*) – один з типів темпераменту, якому відповідає слабкий, гальмівний тип нервової системи. В людини з таким нервовою системою переважає пригнічений, сумний настрій. Меланхолія (грец. *меланхолія*, від *мелас*, *меланос* – чорний, і *холе* – жовч) – застаріла назва депресії; стародавні греки пояснювали назву отруєнням чорною жовчю. Друге значення – смуток, туга.

ФЛЕГМАТИК (від грец. флегма – слизь) – один з чотирьох типів темпераменту, фізіологічною основою якого є сильний урівноважений інертний тип нервової системи. Людині з таким темпераментом характерні повільність, спокій, незворушність, холонокровність.

Такі відомості лише фіксують факт існування чотирьох типів темпераментів, але нічого не кажуть про глибинну їх природу, взаємодію в житті та щасливе або нещасливе поєднання в шлюбі.

Картина прояснюється тільки після відкриття 60-річного зоряного та 60-річного планетарного календарів, які разом з 60-річним китайським календарем утворюють три 60-річні календарі, які піднімають завісу над тайною темпераментів та характерів.

Розглядаючи 60-річний зоряний календар, бачимо, що в ньому первоначалами є:

НЕБО-ПОВІТРЯ,
ЗЕМЛЯ-УРОЖАЙ,
БОГ-АНГЕЛИ БОЖІ,
ЖІНКА-ДІТИ,
ЧОЛОВІК-ТОВАРИ,

які є першоджерелами. Це означає, що БОГ створив НЕБО, ЗЕМЛЮ, ЖІНКУ. ЧОЛОВІКА, не просто, як непорушні одиниці, а як творчі сили. І саме ці творчі сили створили на матеріальному рівні чотири типи темпераментів.

НЕБО – ПОВІТРЯ

Наша Земна куля має потужне магнітне поле і електромагнітні хвилі в ньому, які в безхмарну погоду сяють блакитним кольором. Піднявши голову, ми бачимо над собою блакитне небо, оспіване багатьма поетами. І це блакитне небо створює повітря, яким дихає все живе на Землі. Це означає, що магнітне поле Землі і електромагнітні хвилі в ньому створюють повітря так само, як земля родить врожай з насіння. Потрібно сказати, що земля родить врожай за чотири етапи. Перший етап – сіяння насіння і його схід. Другий етап – утворення кореневої системи. Третій етап – живлення рослини через кореневу систему. І четвертий етап – ріст рослини вгору аж до визрівання врожаю. Те саме відбувається в синьому небі. Насінням для повітря служить волога в повітрі, себто вода, яка під дією магнітного поля випаровується з морів, океанів, річок, озер, водоймищ. Це відповідає сіянню насіння. Під дією електромагнітних хвиль волога в повітрі перетворюється в хмари. Це відповідає росту кореневої системи. Так само під дією

електромагнітних хвиль з хмар ідуть дощі, під час яких з води виділяється озон. Це відповідає живленню рослин через кореневу систему. Під дією магнітного поля вітри розносять новоутворений озон і збагачують його усіма складовими частинами повітря, я от – азот, вуглекислий газ і іншими. Це відповідає росту рослин вгору аж до визрівання врожаю. Це – чотири етапи створення синім небом повітря. Після цього вступає в дію ХОЛОД, який притягує новостворене повітря до дерев. І наприкінці вступає в дію ДЕРЕВО і його зелене листя, яке надає новоствореному повітрю природній запах, який людина сприймає через ніс і відбувається процес дихання і мислення. Подібно до цього ВОГОНЬ надає смак новому врожаю, цей смак сприймається ротом, через який відбувається живлення людини, завдяки чому людина фізично рухається та виконує фізичну роботу.

Першоджерело НЕБО-ПОВІТРЯ створило САНГВІНІКІВ, надавши їм свої небесні, наукові властивості. Темперамент є родовою частиною людини, вічною і незмінною і передається по спадкоємству незалежно від року народження.

А духовна дія першоджерела НЕБО-ПОВІТРЯ відбувається в календарній послідовності 60-річного зоряного календаря, є духовною частиною людини, її характером і залежить від року народження.

ЗЕМЛЯ – УРОЖАЙ

Земля родить врожай за чотири етапи. Перший етап – сіяння насіння і його сходження. Другий етап – проростання кореневої системи вниз. Третій етап – живлення рослини через кореневу систему. Четвертий етап – ріст рослини вгору аж до визрівання врожаю. Зібраний врожай потрібно зберегти. Вступає в дію первонаачало ТЕПЛО, яке зберігає врожай від холоду і притягує його до Вогню. Врожай ще непридатний до вживання, оскільки не має смаку. Вступає в дію первонаачало ВОГОНЬ, який надає зібраному врожаю смак і він стає придатним для вживання. Відчуття смаку сприймається через рот, через який відбувається живлення тіла людини.

Першоджерело ЗЕМЛЯ-УРОЖАЙ створило ФЛЕГМАТИКІВ, надавши їм свої хліборобсько-землеробські властивості. Темперамент є родовою частиною людини, вічною і незмінною і передається по спадкоємству незалежно від року народження.

Духовна дія першоджерела Земля-урожай відбувається в календарній послідовності 60-річного зоряного календаря, є духовною частиною людини її характером і залежить від року народження.

БОГ – АНГЕЛИ БОЖІ

БОГ спершу створив НЕБО і ЗЕМЛЮ, ЖІНКУ і ЧОЛОВІКА, а потім, з'єднуючи їх парами по два, виніс на ВИСОКЕ НЕБО і перетворив в вічні сузір'я. Зорі – це Боже насіння. Високе Небо це нематеріальне духовне поле, засіяне Божим насінням – Зорями. З них народилися Ангели Божі. Дванадцять Зодіакальних сузір'їв народили дванадцять легіонів Ангелів. А через те, що існують п'ять областей: Небо-Повітря, Земля-Урожай, Бог-Зорі-Ангели Божі, Жінка-діти, Чоловік-виробництво товарів, то кожен Легіон діє разом з однією з цих областей. Разом одержуємо шістдесят Легіонів Ангелів.

Ефір – це сила Всесвітнього тяжіння. Планети під дією цієї сили обертаються навколо Сонця, в т. ч. Земля. Ці планети, включаючи Сонце прилягають Ангелів Божих до Землі.

Вступає в дію земля, яка виконує дві функції. Перша функція – земля родить урожай, який живить тіло людини. Друга функція – земля перетворює духовні сили Ангелів з невідчутних у відчутні, надає їм відчуття духовного дотику, людина сприймає їх через орган духовного дотику – ЧОЛО, через яке відбувається живлення душі людини, подібно до того, як вогонь надає смак врожаю, який сприймається ротом, через який відбувається живлення тіла людини.

Дія Бога, Зірок, Ангелів Божих тільки духовна. Вона є домінуючою в людей, народжених під цим першоджерелом і їх душа більш сильно пов'язана з Богом. Кожен з чотирьох типів темпераменту може бути народженим під цим першоджерелом.

ЖІНКА-ДІТИ

Процес народження дитини складається з двох етапів: перший етап – зачаття, вагітність; другий етап – народження дитини.

Вступає в дію первонаачало Сухість. Дитина повинна бути постійно суха.

Вступає в дію первонаачало Метал, як світло електричної лампочки в квартирі, де відбувається процес виховання дитини і дитина при світлі набуває красу, яка сприймається очима.

Першоджерело Жінка-Діти створило холериків, надавши їм сімейні властивості, більш розвинені нервову систему та репродуктивні органи.

Темперамент є родовою частиною людини, вічною і незмінною і передається по спадкоємству.

Духовна дія першоджерела Жінка-Діти відбувається в календарній послідовності 60-річного зоряного календаря, є духовною частиною людини, її характером і залежить від року народження.

ЧОЛОВІК – ВИРОБНИЦТВО ТОВАРІВ

Процес виробництва товарів складається з двох етапів. Перший етап – в процесі праці необхідно заробити гроші. Другий етап – за зароблені гроші можна купити собі, жінці, дітям одяг, товари.

Вступає в дію первоначало Волога, яка притягує забруднений одяг до Води.

Вступає в дію первоначало Вода. Відбувається процес прання, внаслідок якого забруднений одяг стає чистим і в ньому з'являється звук чистоти, який людина сприймає вухами, як чистий шерхіт.

Першоджерело Чоловік-Виробництво Товарів створило меланхоліків, надавши їм виробничі властивості, більш розвинену систему кровообігу та більш розвинене серце. Темперамент є родовою частиною людини, вічною і незмінною і передається по спадкоємству.

Духовна дія першоджерела Чоловік-Виробництво Товарів відбувається в календарній системі 60-річного зоряного календаря, є духовною частиною людини, її характером і залежить від року народження.

Підсумуємо.

Першоджерело Небо-Повітря створило САНГВІНІКІВ, надавши їм наукові, інтелектуальні властивості.

Першоджерело Земля-Урожай створило ФЛЕГМАТИКІВ, надавши їм хліборобські властивості.

Першоджерело Бог-Зорі-Ангели Божі чинить лише духовну дію і людських темпераментів не створює.

Першоджерело ЖІНКА-ДІТИ створило ХОЛЕРИКІВ, надавши їм сімейні властивості.

Першоджерело ЧОЛОВІК-ПРАЦЯ-ТОВАРИ створило МЕЛАНХОЛІКІВ, надавши їм виробничі, працьовиті властивості.

Оскільки БОГ керує НЕБОМ, ЗЕМЛЕЮ, ЖІНКОЮ і ЧОЛОВІКОМ, то ЗЕМЛЯ, яка пов'язана з БОГОМ, через БОГА керує НЕБОМ, ЖІНКОЮ і ЧОЛОВІКОМ. В області чотирьох темпераментів це означає, що флегматики, які пов'язані з ЗЕМЛЕЮ, керують сангвініками, холериками і меланхоліками, отже флегматичні властивості надаються САНГВІНІКАМ, ХОЛЕРИКАМ та МЕЛАНХОЛІКАМ, а це означає, що існують три типи ФЛЕГМАТИКІВ:

ФЛЕГМАТИКИ САНГВІНІЧНІ,
ФЛЕГМАТИКИ ХОЛЕРИЧНІ та
ФЛЕГМАТИКИ МЕЛАНХОЛІЙНІ.

Оскільки НЕБО-ПОВІТРЯ, ЖІНКА-ДІТИ, ЧОЛОВІК-ВИРОБНИЦТВО ТОВА-РІВ зазнають дії СВЯТОЇ ЗЕМЛІ, пов'язаної з БОГОМ та АНГЕЛАМИ БОЖИ-МИ – з одного боку та дії ЗЕМЛІ-УРОЖАЮ – з другого, то відповідні типи темпераменту будуть визначатись, як

САНГВІНІКИ ФЛЕГМАТИЧНІ,
ХОЛЕРИКИ ФЛЕГМАТИЧНІ та
МЕЛАНХОЛІКИ ФЛЕГМАТИЧНІ.

Перш ніж розглянути детально кожен тип темпераменту, необхідно вказати на вселенську сутність НЕБА-ПОВІТРЯ, ЗЕМЛІ-УРОЖАЮ, БОГА-ЗІРОК-АНГЕЛІВ БОЖИХ, ЖІНКИ-ДІТЕЙ, ЧОЛОВІКА-ТОВАРІВ.

Дія БОГА завжди духовна, дія НЕБА, ЗЕМЛІ, ЖІНКИ, ЧОЛОВІКА і духо-вна і матеріальна. Духовна дія НЕБА, ЗЕМЛІ, БОГА, ЖІНКИ і ЧОЛОВІКА від-бувається в календарній системі 60-річного зоряного календаря, надає певні властивості душі людини, визначає її характер. А матеріальна дія НЕБА, ЗЕМЛІ, ЖІНКИ і ЧОЛОВІКА є трикратною. Їх первісна дія створила чотири типи темпераментів. Зауважимо, що **темперамент, з'єднаний з характером, визначає долю**. А повторна дія матеріальна дія НЕБА, ЗЕМ-ЛІ, ЖІНКИ і ЧОЛОВІКА створила чотири типи національних темпераментів, чотири типи народів, чотири типи територій та чотири типи держав. Тому ми будемо розглядати лише первісну дію НЕБА, ЗЕМЛІ, ЖІНКИ і ЧОЛОВІКА, не виходячи за рамки народу.

Первісна творча матеріальна дія області НЕБА-ПОВІТРЯ створила небесний тип темпераменту – САНГВІНІКІВ, надавши їм могутні органи дихання і мислення та наукові здібності. На фізичному рівні ці люди про-являють особливу любов до неба над головою, свіжого повітря, до праці і діяльності на повітрі. Любов до науки, інтелектуальних професій. Осо-бливо розвинений інтелект, ерудиція та ділові якості. Яскраво вираже-на свобода слова, свобода діла, вільнодумство, свобода задуму. Вища і середня освіта. Любов до подорожей, медицини, мистецтва. Здібності до торгівлі, вивчення мов. Любов до транспорту, особливо авіації. Красно-мовство. Особливе сприйняття таких явищ природи, як дощі, вітри, тума-ни, хмари. Дослідження погоди і вивчення атмосферних явищ. Любов до лісів, парків, дерев, до прогулянок, мандрівок, подорожей, особливо до поїздок в інші країни. Сильно розвинене відчуття запаху. Особливо чут-ливий ніс. Використання парфумів, освіжаючих засобів. Любов до кислого

смаку. Більше споживання фруктів. Любов до холоду. Любов до синього та зеленого кольорів, пов'язаних з синім небом та зеленими лісами. Комунікбельність, розмовність, балакучість, здатність швидко встановлювати контакти.

Наступний метод є найважливішим. Подаються приклади яскравих САНГВІНІКІВ. Кожен може себе впізнати серед них, або заперечити свою подібність. Отже, уважно придивляємось і співставляємо, не звертаючи увагу на національність.

Михайло Коцюбинський, Максим Горький, Володимир Ленін, Леонід Глібов, Степан Руданський, Петро Гулак-Артемівський, Маркіян Шашкевич, Марко Черемшина, П. Мирний, Олександр Фадєєв, Микола Островський, Олександр Грибоєдов, Василь Жуковський, Гаврило Державін, Лев Толстой, Іван Тургенєв, Адам Міцкевич, Федір Достоєвський, Олександр Радіщев, Микола Новіков, Кондратій Рилєєв, Микола Некрасов, Олександр Блок, Томас Манн, Георг Веєрт, Йоганн-Вольфганг Гете, Фрідріх Шіллер, Жан-Жак Руссо, Віктор Гюго, Генрі Лонгфелло, Марк Твен, Гомер, Евріпід, Лессінг, Проспер Меріме (написав «Богдан Хмельницький»), Богдан Хмельницький.

Первісна творча матеріальна дія області ЗЕМЛЯ-УРОЖАЙ створила хліборобсько-землеробський тип темпераменту – ФЛЕГМАТИКІВ, надавши їм велику фізичну силу і могутнє травлення, що відповідають могутній м'язово-кістковій системі та могутнім органам травлення. Любов до ЗЕМЛІ, її обробки, ВРОЖАЮ, світу рослин, хліба насущного. Розвинуті волеволі якості. Фізична сила і витривалість, любов до роботи на ЗЕМЛІ, надійність і відповідальність в роботі, любов до природи. Гармонія і досконалість фізичної будови. Любов до фізичних вправ, руху, спорту, фізкультури. Ходіння пішки. Потреба володіти землею, жити на природі, обробляти ЗЕМЛЮ, мати зв'язок з селом, родиною на селі (в випадку життя в місті). Здібність виготовляти сільськогосподарську техніку, будувати сільськогосподарські споруди, знання агротехніки, агрохімії, здібність до сільськогосподарських професій, тваринництва, садівництва, заготівлі, та зберігання сільськогосподарських продуктів. Здібність до обробки ЗЕМЛІ, сіяння, прополювання, підживлення, вирощування урожаю. Високі врожаї. Догляд за ЗЕМЛЕЮ. Найбільш розвинена система травлення, постійний апетит, тонкі смакові відчуття вимагають повноцінного харчування, дають здібності до кулінарії, вміння смачно приготувати їжу. Рот – важлива частина організму ФЛЕГМАТИКА. Любов до кухні, кулінарії, вогню, тепла, домашнього вогнища. Улюблений колір – червоний. Повіль-

ність, незворушність, впевненість, спокій. Здібності до хімії, оскільки ЗЕМЛЯ родить УРОЖАЙ впродовж багатьох хімічних реакцій. ЗЕМЛЯ, як джерело ВРОЖАЮ, дає любов до життя, подружню любов, любов до посад та любов до батьків. Любов до батьків є вінцем життя на ЗЕМЛІ. Тому на Україні діти шанують своїх батьків і звертаються до них на «Ви», тому що батьки дають життя дітям і їх вигодовують. Все починається з батьків. Земля дає мовчазність і сильний батьківський інстинкт. Але ЗЕМЛЯ пов'язана з БОГОМ, з духовними силами, з АНГЕЛАМИ БОЖИМИ, вона перетворює їх з невідчутних в відчутні, надаючи їм відчуття ДОТИКУ, який сприймається ЧОЛОМ людини, через яке відбувається живлення ДУШІ, подібно як ВОГОНЬ надає продуктам смак, який сприймається ротом, через який відбувається живлення тіла. Тому ЗЕМЛЯ є СВЯТОЮ. Цією властивістю ЗЕМЛЯ відрізняється від трьох інших сил – НЕБА, ЖІНКИ і ЧОЛОВІКА. Вона тісно пов'язана з НЕБОМ, ЖІНКОЮ і ЧОЛОВІКОМ. І ця властивість ЗЕМЛІ, як ми уже казали, відображається у ФЛЕГМАТИКАХ, себто ФЛЕГМАТИКИ відрізняються від САНГВІНІКІВ, ХОЛЕРИКІВ і МЕЛАНХОЛІКІВ, є більш релігійними та тісно пов'язаними з САНГВІНІКАМИ, ХОЛЕРИКАМИ і МЕЛАНХОЛІКАМИ. Релігійність походить від ЗЕМЛІ, яка дає ХЛІБ НАСУЩНИЙ та ХЛІБ ДУХОВНИЙ, що сходить від ЗІРОК. ХЛІБ ДУХОВНИЙ – то АНГЕЛИ БОЖІ, що сходять з ЗІРОК. Тому ФЛЕГМАТИКИ, які орють, сіють, збирають врожай, є особливо релігійними. Оскільки флегматичний тип є релігійним, то він є УНІВЕРСАЛЬНИМ і ділиться, як уже було сказано, на три типи:

ФЛЕГМАТИКИ САНГВІНІЧНІ, які утворюють гармонійне поєднання з САНГВІНІКАМИ,

ФЛЕГМАТИКИ ХОЛЕРИЧНІ, які утворюють гармонійне поєднання з ХОЛЕРИКАМИ,

ФЛЕГМАТИКИ МЕЛАНХОЛІЙНІ, які утворюють гармонійне поєднання з МЕЛАНХОЛІКАМИ.

Для того щоб схарактеризувати три типи ФЛЕГМАТИКІВ і дати їх приклади, необхідно перше схарактеризувати ХОЛЕРИКІВ та МЕЛАНХОЛІКІВ, оскільки САНГВІНІКІВ ми вже схарактеризували.

Отже, первісна творча матеріальна дія жіночої області ЖІНКА-ДІТИ створила сімейний тип темпераменту – ХОЛЕРИКІВ, надавши їм могутню нервову систему та могутні репродуктивні органи. На матеріальному рівні все життя ХОЛЕРИКІВ – мрії про ЛЮБОВ, сім'ю, дітей, власну квартиру, матеріальне забезпечення сім'ї, гідну роботу, а з іншого боку – думки про армію, про військову службу, кар'єрний ріст, чинопошанування. І під таким кутом зору вони дивляться на всіх людей. Любов до людей, до жіночого (чоловічого) оточення, зацікавлення їх сім'ями. Першочер-

гове вирішення сімейних проблем. Велике кохання в житті. Здібність до військової служби, безстрашність, хоробрість, відвага – з одного боку а з другого – здібність до педагогіки, виховання дітей, перетворення їх в образ Божий. Егоцентризм, виконання важкої роботи, керівна робота, високі посади, любов до насолод, радощів життя, азарт, любов до спорту, масових видовищ, гроші швидко приходять і відходять, чистота і благородство сімейних стосунків. Товариськість, весела вдача, потреба постійного щастя. Сильно розвинені зорові відчуття, прекрасні очі. Любов до естетики, до прекрасного. Улюблений колір – білий, колір чистоти. Смак – гострий. ХОЛЕРИКАМ відповідає метал, любов до квартири, яка освітлена електричною лампочкою і в якій проходить процес виховання дітей, діти шліфуються і своєю красою викликають прекрасні зорові відчуття. В квартирі з особливою силою появляється краса сімейних стосунків. ХОЛЕРИКАМ властиве вивчення людських відносин, зацікавлення соціологією.

Приклади яскравих ХОЛЕРИКІВ. Уважно придивляємось і співставляємо, не звертаючи увагу на національність.

Олександр Пушкін, Володимир Маяковський, Микола Добролюбов, Антон Макаренко, Антон Чехов, Федір Гладков, Павло Грабовський, Софокл, Луї Арагон, Сергій Єсенін, Вук Караджич, Вольтер, Спіноза, Олександр Серафимович, Гі де Мопассан, Теодор Драйзер, Сервантес.

Первісна творча матеріальна дія області ЧОЛОВІК-ПРАЦЯ-ВИРОБНИЦТВО ТОВАРІВ створила чоловічий тип темпераменту – за означенням греків – МЕЛАНХОЛІКІВ, надавши їм могутнє серце і могутню систему кровообігу. На матеріальному рівні все життя МЕЛАНХОЛІКІВ – це мрії про працю, власні гроші, одяг, любов праці, машин, механізмів, нових технологій, запровадження їх в виробництво, до фінансів, товарного виробництва, вдосконалення виробництва, винайдення нових машин, розвитку фінансової системи та промислового виробництва, контроль за фінансами і виробництвом, фанатична любов до фінансів і виробництва, які складають суть економіки, розвинений інтелект спонукує до філософського аналізу економіки, дослідження законів економіки (Маркс), філософії виробництва серед різних народів, чотирьох способів виробництва. В особистому плані – любов до чоловічого оточення, робітників. Мужність – притаманна риса і чоловіків і жінок МЕЛАНХОЛІКІВ. Друзі, гроші – рушійна сила життя цих людей, вирішення важливих питань в колі друзів, потреба в грошах, здібність їх заробляти, потреба вдягатися, здібність до пошиття одягу, чистота і прання одягу, любов до води, вода в побуті і промисловому виробництві, мануфактура. Особливо чутливі вуха, тонкий слух, любов до музики, гармонії звуків. Розвинена система кровообігу спричи-

нює гострий інтелект, вода і кров споріднені і є найкращими провідниками звуку, кров миттєво реагує на сигнали Космосу, тому МЕЛАНХОЛІКИ є найкращими АСТРОЛОГАМИ, раціоналізаторами та письменниками. Часто сумний настрій, періоди самотності, нетовариськість, періоди депресії, блукання, безперервні дослідження, пошуки істини, різкі зміни, наукові відкриття, здатні повернути хід історії людства (Коперник), «серце Данко», асоціації, об'єднання. Улюблений колір – чорний, сірий, смак – солений. Їх цікавить АСТРОЛОГІЯ – зоряний порядок світобудови, таємницю якого треба розгадати і впровадити в життя задля блага людства. Лише творчий інтелект може опанувати астрологічні закони. Альтруїзм, любов до людства, до Ісуса Христа, дослідження Євангелія, Христових Тайн в ньому, пошук астрології в ЄВАНГЕЛІЇ. Дослідження життя Ісуса Христа (письменник Ернест Ренан народився 1823 році – році Води, а рік народження дає лише характер, а не темперамент, і його книга «Життя Ісуса» вийшла в 1863 році – році Води, а Вода – область душі Ісуса Христа і одночасно темпераменту всіх МЕЛАНХОЛІКІВ).

Приклади яскравих МЕЛАНХОЛІКІВ. Уважно придивляємось і співставляємо, не звертаючи увагу на національність.

Микола Гоголь, Іван Франко, Аркадій Гайдар, Сократ, Френсіс Бекон, Сенека, Карл Маркс, Фрідріх Енгельс, Василь Стефаник, Михайло Шолохов, Олександр Корнійчук, Юрій Федькович, Іван Микитенко, Анатоль Свидницький, Іван Тобілевич, Іван Кочерга, Ярослав Галан, Іван Нечуй-Левицький, Осип Маковей, Архип Тесленко, Михайло Старицький, Лесь Мартович, Павло Тичина, Агатангел Кримський, Олександр Герцен, Дмитро Фурманов, Дем'ян Бедний, Михайло Лермонтов, Іван Гончаров, Олексій Кольцов, Самуїл Маршак, Ліліан Войнич, Еліза Ожешко, Ян Коллар, Гюстав Флобер, Джон Мільтон, Генріх Гейне, Джонатан Свіфт, Анрі Барбюс, Фенімор Купер, Болеслав Прус, Жоржі Амаду, Уільям Теккереї, Чарльз Діккенс, Бальзак, Бомарше, Жюль Верн, Голсуорсі, Мольєр, Юлія Жемайте, Дмитрій Гуліа, Александр Казбегі, Ромен Роллан, Тихо Браге, Кеплер, Коперник.

Таким чином, ми схарактеризували САНГВІНІКІВ, ХОЛЕРИКІВ та МЕЛАНХОЛІКІВ. Підсумуємо:

САНГВІНІКІВ створила область СИНЬОГО НЕБА-ПОВІТРЯ, надавши їм більш розвинені органи дихання і мислення, інтелект, здібності до наук, любов до слова, свіжого повітря, більш розвинене відчуття запаху, більш чутливий ніс.

ХОЛЕРИКІВ створила область ЖІНКИ-ДІТЕЙ-СІМ'ї, надавши їм більш сильну нервову систему та репродуктивні органи, більш сильне бажання

створити сім'ю і виховувати дітей, більш сильні зорові відчуття та відчуття краси.

МЕЛАНХОЛІКІВ створила область ЧОЛОВІКА-ПРАЦІ-ТОВАРІВ, надавши їм більш сильну систему кровообігу та більш могутнє серце, найпершу потребу праці, бажання виробляти товари, заробляти гроші, одягатися, найбільш чутливі вуха, тонко розвинений слух.

ФЛЕГМАТИКІВ створила область ЗЕМЛІ-УРОЖАЮ, надавши їм більш сильну м'язово-кісткову систему та могутні органи травлення, потребу обробляти землю та вирощувати врожай, добре харчуватися, найбільш чутливий рот, тонкі смакові відчуття. А оскільки друга функція ЗЕМЛІ – духовна – надавати відчуття дотику духовним силам Ангелів, завдяки якому вони проникають через чоло людини – орган дотику – і живлять душу людини, то ЗЕМЛЯ єднається з трьома іншими областями: НЕБОМ-ПОВІТР'ЯМ, ЖІНКОЮ-ДІТЬМИ і ЧОЛОВІКОМ-ПРАЦЕЮ-ВИРОБНИЦТВОМ ТОВАРІВ.

У відповідності до такого єднання ФЛЕГМАТИКИ єднуються з САНГВІНІКАМИ, ХОЛЕРИКАМИ та МЕЛАНХОЛІКАМИ і створюються ФЛЕГМАТИКИ трьох видів:

ФЛЕГМАТИКИ САНГВІНІЧНІ,
ФЛЕГМАТИКИ ХОЛЕРИЧНІ,
ФЛЕГМАТИКИ МЕЛАНХОЛІЙНІ.

У ФЛЕГМАТИКІВ САНГВІНІЧНИХ на першому місці більш розвинена м'язово-кісткова система та органи травлення, на другому місці більш розвинені органи дихання і мислення.

У ФЛЕГМАТИКІВ ХОЛЕРИЧНИХ на першому місці більш розвинена м'язово-кісткова система та органи травлення, на другому місці більш розвинена нервова система та репродуктивні органи.

У ФЛЕГМАТИКІВ МЕЛАНХОЛІЙНИХ на першому місці більш розвинена м'язово-кісткова система та органи травлення, на другому місці більш розвинена система кровообігу та більш могутнє серце.

У відповідності з такими даними визначення САНГВІНІКІВ, ХОЛЕРИКІВ і МЕЛАНХОЛІКІВ стають більш повними.

У САНГВІНІКІВ на першому місці більш розвинені органи дихання і мислення, на другому місці більш розвинена м'язово-кісткова система та органи травлення. Їх повна назва – САНГВІНІКИ ФЛЕГМАТИЧНІ.

У ХОЛЕРИКІВ на першому місці більш сильна нервова система та більш розвинені репродуктивні органи, на другому місці більш розвинена м'язово-кісткова система та органи травлення. Їх повна назва – ХОЛЕРИКИ ФЛЕГМАТИЧНІ.

У МЕЛАНХОЛІКІВ на першому місці більш розвинена система кровообігу та серце, на другому місці більш розвинена м'язово-кісткова система та органи травлення. Їх повна назва – МЕЛАНХОЛІКИ ФЛЕГМАТИЧНІ.

Керуючись такими визначеннями, ми відкриваємо закон гармонійного одруження.

Перша пара: САНГВІНІК ФЛЕГМАТИЧНИЙ та ФЛЕГМАТИК САНГВІНІЧНИЙ.

Друга пара: ХОЛЕРИК ФЛЕГМАТИЧНИЙ та ФЛЕГМАТИК ХОЛЕРИЧНИЙ.

Третя пара: МЕЛАНХОЛІК ФЛЕГМАТИЧНИЙ та ФЛЕГМАТИК МЕЛАНХОЛІЙНИЙ.

Приклади яскравих ФЛЕГМАТИКІВ САНГВІНІЧНИХ. Уважно придивляємось і співставляємо, не звертаючи уваги на національність.

Олександр Довженко, Марко Вовчок, Андрій Головка, Олександр Твардовський, Микола Бажан, Владислав Броневський, Пятрусь Бровка, Стендаль, Дені Дідро, Едгар По, Ральф Фокс, Олександр Прокоф'єв.

Приклади яскравих ФЛЕГМАТИКІВ ХОЛЕРИЧНИХ. Уважно придивляємось і співставляємо, не звертаючи уваги на національність.

Володимир Короленко, Олексій Толстой, Анатолій Луначарський, Акакій Церетелі, Сергій Сергєєв-Ценський, Джек Лондон, Генріх Манн, Сельма Лагерльоф, О'Генрі, Джон Рід, Герберт Уелс, Есхіл.

Приклади яскравих ФЛЕГМАТИКІВ МЕЛАНХОЛІЙНИХ. Уважно придивляємось і співставляємо, не звертаючи уваги на національність.

Тарас Шевченко, Леся Українка, Іван Котляревський, Михайло Драгоманов, Грицько Квітка-Основ'яненко, Олесь Гончар, Вальтер Скотт, Марія Конопніцька, Арістотель.

При цьому необхідно враховувати, що більш гармонійною є пара БАТЬКО-ДОЧКА та МАТИ-СИН, або БАТЬКО-СИН та МАТИ-ДОЧКА.

Перша дисгармонійна пара: САНГВІНІК ФЛЕГМАТИЧНИЙ та МЕЛАНХОЛІК ФЛЕГМАТИЧНИЙ. В їх структурах область ЗЕМЛІ-УРОЖАЮ, як фундамент, відсутня і не може реалізуватись.

Себто, не може реалізуватись гармонія такого союзу.

Друга дисгармонійна пара: САНГВІНІК ФЛЕГМАТИЧНИЙ та ХОЛЕРИК ФЛЕГМАТИЧНИЙ. В їх структурах область ЗЕМЛІ-УРОЖАЮ, як фундамент, відсутня і не може реалізуватись. Себто, не може реалізуватись гармонія такого союзу.

Між ХОЛЕРИКАМИ та МЕЛАНХОЛІКАМИ подружжя неможливе, оскільки в особистому плані вони виключають одне одного: система кровообігу МЕЛАНХОЛІКА виключає силу нервової системи ХОЛЕРИКА і, навпаки, нервова система ХОЛЕРИКА виключає силу системи кровообігу МЕЛАНХОЛІКА.

Вищенаведені назви САНГВІНІК, ФЛЕГМАТИК, ХОЛЕРИК та МЕЛАНХОЛІК дуже збіднюють людину і не сприймаються нею. Тому необхідно ввести нові назви на основі їх правильної природи.

Сангвінічний темперамент – це **НАУКОВИЙ** темперамент.

Холеричний темперамент – це **СІМЕЙНИЙ** темперамент

Меланхолійний темперамент – це **ПРАЦЬОВИТИЙ** темперамент.

Флегматичний темперамент – це **ХЛІБОРОБСЬКИЙ** темперамент.

Оскільки флегматичний темперамент поділяється на три типи: флегматиків сангвінічних, флегматиків холеричних та флегматиків меланхолійних, то відповідна нова назва буде наступна:

Флегматик сангвінічний – це хліборобський темперамент з науковим спрямуванням.

Флегматик холеричний – це хліборобський темперамент з сімейним спрямуванням.

Флегматик меланхолійний – це хліборобський темперамент з виробничим спрямуванням.

Три типи темпераментів – сангвініки, холерики, меланхоліки – будуть мати наступні назви.

Сангвінік флегматичний – це науковий темперамент з хліборобським спрямуванням

Холерик флегматичний – це сімейний темперамент з хліборобським спрямуванням.

Меланхолік флегматичний – це працьовитий темперамент з хліборобським спрямуванням.

Три гармонійні пари.

Сангвінік флегматичний і флегматик сангвінічний – це союз наукового темпераменту з хліборобським спрямуванням з хліборобським темпераментом з науковим спрямуванням.

Холерик флегматичний і флегматик холеричний – це союз сімейного темпераменту з хліборобським спрямуванням з хліборобським темпераментом з сімейним спрямуванням.

Меланхолік флегматичний і флегматик меланхолійний – це союз працьовитого темпераменту з хліборобським спрямуванням з хліборобським

ським темпераментом з працьовитим спрямуванням.

Більш гармонійним буде союз лінії батько-дочка та мати-син, як союз практиків.

Аналогічно більш гармонійним буде союз лінії батько-син та мати-дочка, як союз теоретиків.

ГАРМОНІЯ ХАРАКТЕРІВ

Гармонійне поєднання темпераментів – це перший етап щасливого одруження. Він потребує великої психологічної роботи. І врешті-решт визначення типу темпераменту для людей стане областю комп'ютерної галузі, завдяки чому набагато полегшиться визначення власного темпераменту та пошук відповідної пари. Другий етап, менш важливий – гармонійне поєднання характерів. Тут вступає в силу 60-річна астрологія: 60-річний зоряний, 60-річний планетарний та 60-річний китайський календарі – три 60-річні календарі.

Основні закони взаємної гармонії характерів наступні. Відповідно до років народження існують п'ять типів характеру.

Роки, що закінчуються цифрами 4 і 5 – роки Синього Неба-Повітря в 60-річному зоряному календарі, або роки Зеленого Дерева в 60-річному китайському календарі.

Роки, що закінчуються цифрами 6 і 7 – роки Землі-Урожаю в 60-річному зоряному календарі, або роки Вогню при приготуванні їжі в 60-річному китайському календарі.

Роки, що закінчуються цифрами 8 і 9 – роки Бога –Зірок-Ангелів Божих в 60-річному зоряному календарі, або роки Землі, необхідної для живлення душі та молитви в 60-річному китайському календарі.

Роки, що закінчуються цифрами 0 і 1 – роки Жінки-Дітей в 60-річному зоряному календарі, або роки Металу, що світиться в електричній лампочці в квартирі, де виховуються діти, в 60-річному китайському календарі.

Роки, що закінчуються цифрами 2 і 3 – роки Чоловіка-Праці-Виробництва Товарів в 60-річному зоряному календарі, або роки Води, в якій переться одяг, в 60-річному китайському календарі.

Закон гармонії характерів полягає в тому, що для кожного первоначала два сусідні первоначала дисгармонійні, два інші первоначала гармонійні, а власне первоначало найбільш гармонійне.

Для років, що закінчуються цифрами 4 і 5 найбільш гармонійними

роками є роки, що закінчуються цифрами 4 і 5, гармонійними є роки, що закінчуються цифрами 8 і 9 та 0 і 1, негармонійними є роки, що закінчуються цифрами 2 і 3, дуже негармонійними є роки, що закінчуються цифрами 6 і 7 (Вогонь спалює Дерево).

Для років, що закінчуються цифрами 6 і 7 найбільш гармонійними роками є роки, що закінчуються цифрами 6 і 7, гармонійними є роки, що закінчуються цифрами 0 і 1 та 2 і 3, негармонійними є роки, що закінчуються цифрами 4 і 5, дуже негармонійними є роки, що закінчуються цифрами 8 і 9.

Для років, що закінчуються цифрами 8 і 9, найбільш гармонійними є роки, що закінчуються цифрами 8 і 9, гармонійними є роки, що закінчуються цифрами 2 і 3 та 4 і 5, негармонійними є роки, що закінчуються цифрами 6 і 7, дуже негармонійними є роки, що закінчуються цифрами 0 і 1.

Для років, що закінчуються цифрами 0 і 1 найбільш гармонійними є роки, що закінчуються цифрами 0 і 1, гармонійними є роки, що закінчуються цифрами 4 і 5 та 6 і 7, негармонійними є роки, що закінчуються цифрами 8 і 9, дуже негармонійними є роки, що закінчуються цифрами 2 і 3.

Для років, що закінчуються цифрами 2 і 3 найбільш гармонійними є роки, що закінчуються цифрами 2 і 3, гармонійними є роки, що закінчуються цифрами 6 і 7 та 8 і 9, негармонійними є роки, що закінчуються цифрами 0 і 1, дуже негармонійними є роки, що закінчуються цифрами 4 і 5.

При цьому треба враховувати, що рік починається в проміжку від 21 січня до 20 лютого від Нового Місяця, коли Сонце перебуває під знаком Водолію.

Це є закон законів.

Певний дискомфорт для пари утворює опозиція Юпітера, особливо, коли Юпітер керівний.

Певний дискомфорт для пари утворює опозиція Венери, особливо, коли Венера керівна.

Певний дискомфорт для пари утворює опозиція Меркурія, особливо, коли Меркурій керівний.

Певний дискомфорт для пари утворює опозиція Місяця, особливо, коли Місяць керівний.

Певний дискомфорт для пари утворює опозиція Сонця, особливо, коли Сонце керівне.

Певний дискомфорт для пари утворює опозиція Марса, особливо, коли Марс керівний.

Опозиції Урана для пари не може бути, так як Уран робить оберт за

84 роки.

Так само не може бути опозиції Нептуна, так як Нептун робить оберт за 164 роки 285 днів.

Яка планета керівна і який знак керівний добре видно з 60-річного зоряного та 60-річного планетарного календарів.

Негармонійними поєднаннями є опозиційні роки.

Рік Миші негармонійний з роком Коня.

Рік Буйвола негармонійний з роком Вівці.

Рік Тигра негармонійний з роком Мавпи.

Рік Зайця негармонійний з роком Півня.

Рік Дракона негармонійний з роком Собаки.

Рік Змії негармонійний з роком Кабана.

Але гармонія поєднання темпераментів набагато переважає дисгармонію поєднання характерів, що відповідають рокам 60-річного зоряного календаря.

Тому, прикладаючи певні зусилля при умові гармонійного поєднання темпераментів, можна звести нанівець дисгармонію поєднання характерів.

Важливо знати, як діють роки 60-річного зоряного календаря окремо на чоловіків і жінок. Це дуже дивне явище, але цілком логічне.

Транзитне первоначало однаково діє на чоловіків і жінок. Коли транзитне первоначало співпадає з первоначалом року народження, то це найкращий час, можна планувати і реалізовувати найсміливіші проекти. Але два сусідні первоначала є дуже несприятливими. Натомість два інших первоначала є сприятливими.

Така сама картина з порами року. Якщо транзитна пора року співпадає з порою року року народження, то це найсприятливіша пора року. Дві сусідні пори року є дуже несприятливими. Дві інші – сприятливими.

Потрібно пам'ятати, що існують п'ять пір року.

3 22 грудня до 2 березня (71 або 72 дні) – зима.

3 3 березня до 20 березня (18 днів) – зимове міжсезоння (керує Бог Отець, планета Плутон).

3 21 березня до 3 червня (75 днів) – весна.

3 4 червня до 21 червня (18 днів) – весняне міжсезоння (керує Бог Отець, планета Плутон).

3 22 червня до 4 вересня (75 днів) – літо.

3 5 вересня до 22 вересня (18 днів) – літнє міжсезоння (керує Бог Отець, планета Плутон).

3 23 вересня до 3 грудня (72 дні) – осінь.

3 4 грудня до 21 грудня (18 днів) – осіннє міжсезоння (керує Бог Отець,

планета Плутон).

П'ята пора року, якою керує Бог Отець, знаки групового Овна або групового Скорпіона (в залежності від року), планета Плутон, рівномірно розкидана на протязі всього року і нараховує по 18 днів. Цей час відзначається більшою релігійністю.

Зовсім інша картина з роками народження. Тут уже вступає в силу протилежність між чоловіками і жінками. Коли транзитний рік співпадає з роком народження, то це найбільш сприятливо для чоловіків і дуже несприятливо для жінок. Якщо ж транзитний рік протилежний до року народження, то це несприятливо для чоловіків і (о диво!) сприятливо для жінок.

Така ж сама картина для транзитних планет. Якщо транзитна планета співпадає з планетою року народження в чоловіків, то це дуже сприятливе розміщення, а для жінок – дуже несприятливе. Навпаки, якщо транзитна планета в опозиції з планетою року народження, то це дуже несприятливо для чоловіків і сприятливо для жінок.

І наостанок. **Кожна планета реалізує себе в домі.** Тут однакова картина для чоловіків і жінок. **Кожен дім відповідає рокові і ситуація в домі виконується на протязі певного року.** І якщо ситуація в домі небезпечна, то це означає небезпеку в відповідному році. Якщо ситуація в домі вказує на якісь події, то це значить, що ці події відбудуться в відповідному році.

Повороти долі допомагає перемогти гармонійне поєднання темпераментів.

Якщо сангвініку флегматичному відповідає синьо-червоний колір, а флегматику сангвінічному червоно-синій, то гармонійне поєднання впливає з гармонійного поєднання кольорів.

Якщо холерику флегматичному відповідає біло-червоний колір, а флегматику холеричному червоно-білий, то гармонійне поєднання так само впливає з гармонійного поєднання кольорів.

Якщо меланхоліку флегматичному відповідає чорно-червоний колір, а флегматику меланхолійному червоно-чорний, то гармонійне поєднання так само впливає з гармонійного поєднання кольорів.

ТРАГІЧНЕ РОЗМІЩЕННЯ

Якщо в області темпераментів ми розглянули всі ситуації, то в області характерів існують трагічні ситуації, серед них одна з найбільших, коли в гороскопі людини Марс перебуває під знаком Ваги. Ця ситуація ще більше погіршується, коли людина народжена внаслідок негармонійного одруження батьків. Така людина переживає великі муки, тому що, з одного боку, в неї послаблена життєва сила (Марс, як джерело життєвої сили та активності, дуже ослаблений під знаком Ваги), а, з другого боку, Вага, як знак одруження, який вимагає спокою, зрівноваженості, гармонії у всіх відношеннях, збурена запальним Марсом, який перетворює спокійний пошук в гарячку, несамоовитість, боротьбу та війну. Тому такі люди часто уникають спілкування, самотні, нічого їм не подобається. Вступають вони в шлюб необдуманно і поспішно. Коли цей шлюб виявиться негармонійним, або з якихось інших несприятливих причин вони розлучаться, то людина, в якій Марс під знаком Ваги, до кінця життя мучиться і залишається самотньою. Тому, для того щоб допомогти таким людям, необхідний облік людей, в яких Марс перебуває під знаком Ваги. Це ще раз вказує, що потрібна комп'ютеризація гороскопів всіх людей з виділенням розміщення Марса під знаком Ваги.

Наступне несприятливе розміщення Марса, коли Марс перебуває під знаком Тельця. Телець керує грішми, заробітком, працею і так само потребує спокою, врівноваженості, гармонії, а Марс в області праці дає вибуховість, несамоовитість, війну, боротьбу, результатом чого є малопродуктивна праця і відсутність заробітку. Життєва сила Марса так само ослаблена спокійним, гармонійним, працюючим і впертим Тельцем. В цьому випадку так само потрібен комп'ютерний облік людей, в яких Марс перебуває під знаком Тельця.

Поєднання людини з Марсом під Вагою гармонійне з людиною, в якій так само Марс під Вагою.

Поєднання людини, в якій Марс під Вагою, гармонійне з людиною, в якій Марс під Тельцем.

Неможливе поєднання людини, в якій Марс під Вагою, з людиною, в якій Марс під Овном.

Неможливе поєднання людини, в якій Марс під Тельцем, з людиною, в якій Марс в якій під Скорпіоном.

Розміщення Венери під Овном або під Скорпіоном є дуже негармонійним, бо приводить або до поспішного одруження або до смерті чоло-

віка (жінки). Тому необхідний комп'ютерний пошук пари, в якій так само була б Венера під знаком Овна або Скорпіона. Тоді негативні тенденції могли б зменшитись.

Дане завдання можливе для розв'язання тільки внаслідок пошуку гармонійного темпераменту та гармонійного одруження через комп'ютерну систему.

Таким чином, величезна комп'ютерна область повинна бути заповнена з одного боку – пошуком гармонійного темпераменту, як основи гармонійного одруження, а з другого боку – гармонійного розміщення планет, як основи гармонійного життя.

Гармонію і дисгармонію транзитних первоначал відносно первоначал року народження в чоловіків і жінок ми розглянули (однаковість).

Гармонію і дисгармонію транзитної пори року відносно пори року року народження в чоловіків і жінок ми розглянули (однаковість).

Гармонію і дисгармонію транзитного року відносно року народження в чоловіків і жінок ми розглянули (протилежність).

Гармонію і дисгармонію розміщення транзитних планет відносно розміщення планет в момент народження в чоловіків і жінок ми розглянули (протилежність).

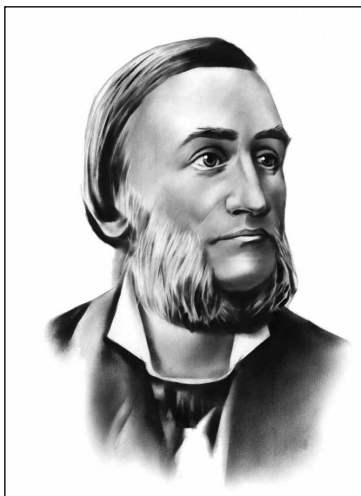
Гармонію і дисгармонію розміщення транзитних планет в домах гороскопу в чоловіків і жінок ми розглянули (однаковість).

Залишається лише побажати молодим людям і тим, хто до сьогодні ще не знайшов своєї пари, успіху в створенні гармонійної сім'ї.

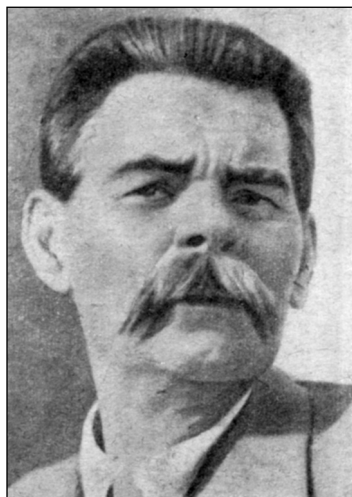
Сангвініки



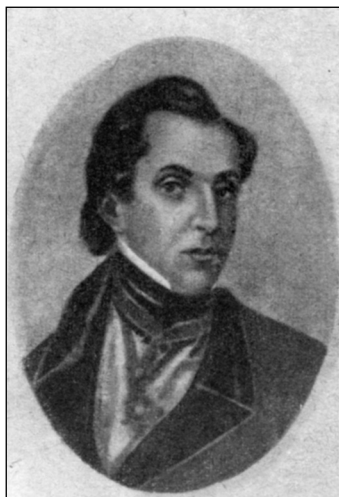
Олександр Фадєєв
24.12.1901 – 13.05.1956



Леонід Глібов
5.03.1827 – 10.11.1893

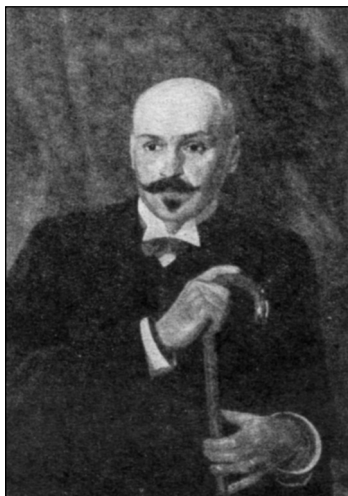


Максим Горький
28.03.1868 – 18.06.1936

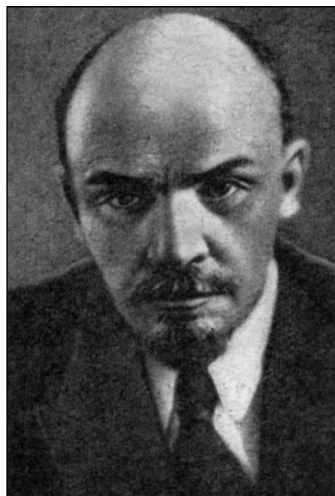


Петро Гулак-Артемівський
27.01.1790 – 13.10.1865

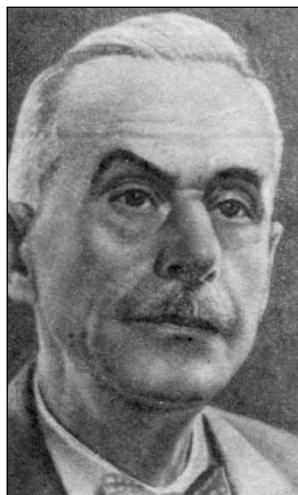
Сангвініки



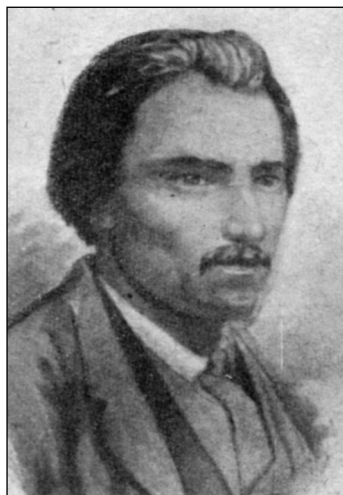
Михайло Коцюбинський
17.09.1864 – 25.04.1913



В.І. Ленін
22.04.1870 – 21.01.1924



Томас Манн
8.06.1875 – 12.08.1955



Степан Руданський
6.01.1834 – 3.05.1873

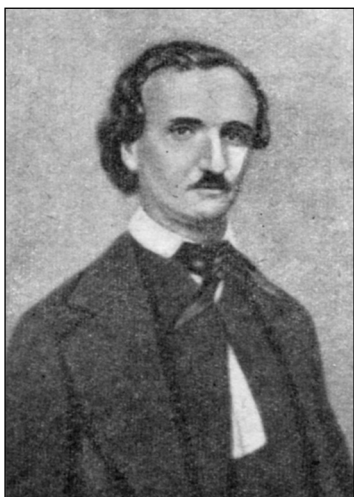
Флегматики сангвінічні



Олександр Довженко
11.09.1894 – 25.11.1956



Микола Бажан
9.10.1904



Едгар По
19.01.1809 – 7.10.1849



Ральф Фокс
30.03.1900 – 2.01.1937

Флегматики сангвінічні



Олександр Твардовський
21.06.1910



Стендаль (червоне)
23.01.1783 – 23.03.1842 (чорне)



Пятрусь Бровка
22.06.1905



Марко Вовчок
22.12.1833 – 10.08.1907

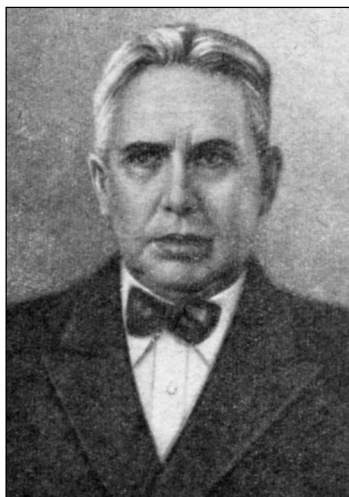
Холерики



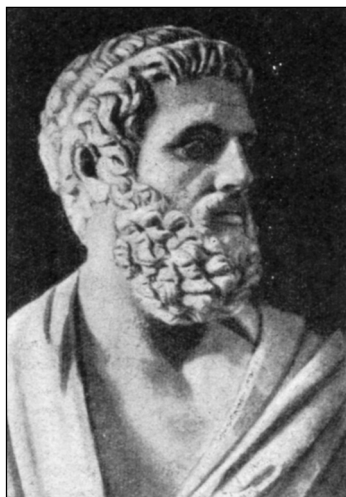
Антон Чехов
29.01.1860 – 15.08.1904



Микола Добролюбов
5.02.1836 – 29.11.1861



Теодор Драйзер
27.08.1871 – 28.12.1945

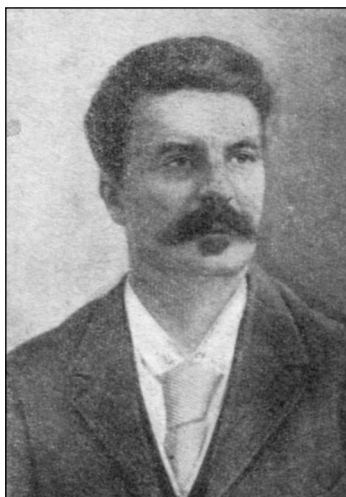


Софокл
496 – 406 до н. е.

Холерики



Вук Караджич
6.11.1787 – 7.02.1864



Гі де Мопасан
5.08.1850 – 6.07.1893



Олександр Пушкін
6.06.1799 – 10.02.1837

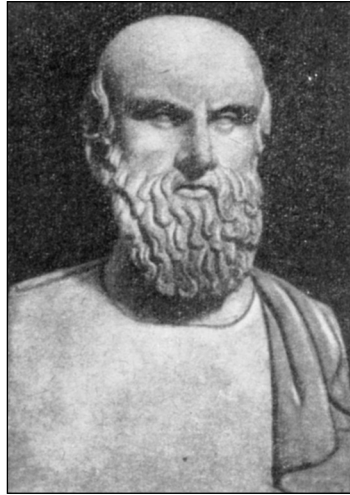


Франсуа Вольтер
21.11.1694 – 30.05.1778

Флегматики холеричні



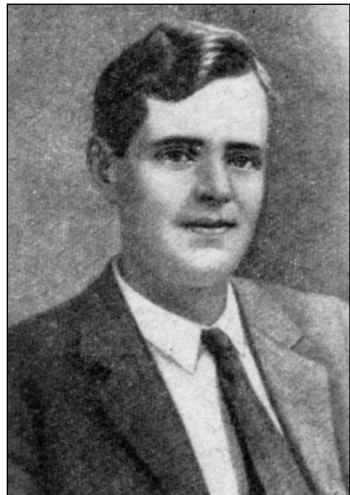
Акакій Церетеллі
21.06.1840 – 8.02.1915



Есхіл
525 – 426 до н. е.



Сельма Лагерльоф
20.11.1858 – 16.03.1940

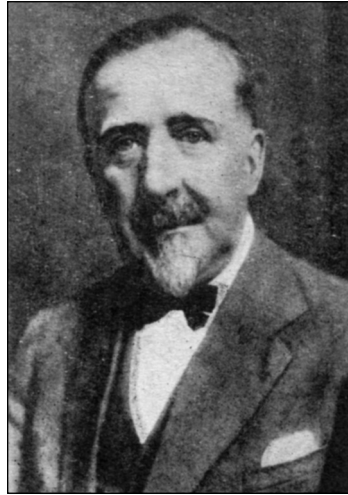


Джек Лондон
12.01.1876 – 22.11.1916

Флегматики холеричні



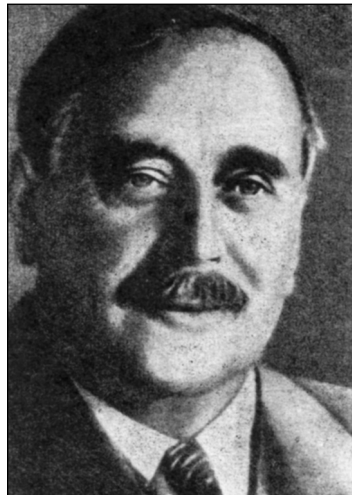
Анатолій Луначарський
6.12.1875 – 26.12.1933



Генріх Манн
27.03.1871 – 12.03.1950



О'Генрі
11.09.1862 – 5.06.1910



Герберт Уелс
21.09.1866 – 13.08.1946

Меланхоліки



Аркадій Гайдар
22.02.1904 – 26.10.1941



Дем'ян Бедний
13.04.1883 – 25.05.1945



Тихо Браге
24.12.1546 – 24.10.1601

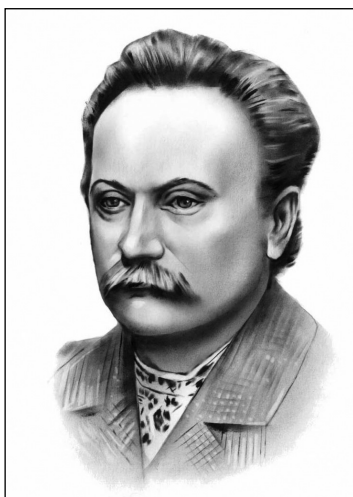


Богдан Гарасим
нар. 28.11.1941

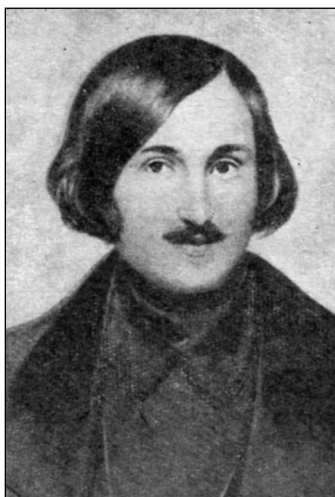
Меланхоліки



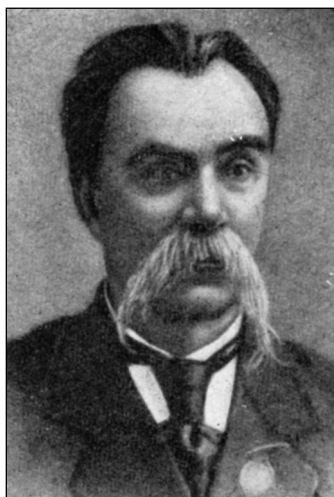
Френсіс Бекон
22.01.1561 – 9.04.1626



Іван Франко
27.08.1856 – 28.05.1916

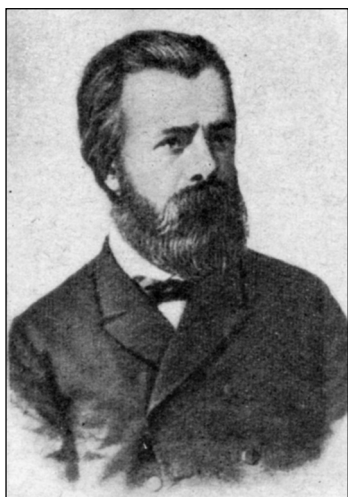


Микола Гоголь
1.04.1809 – 4.03.1852



Михайло Старицький
14.12.1840 – 27.04.1904

Флегматики меланхолійні



Михайло Драгоманов
18.09.1841 – 20.06.1895



Олесь Гончар
3.04.1918



Марія Конопніцька
23.05.1842 – 8.10.1910

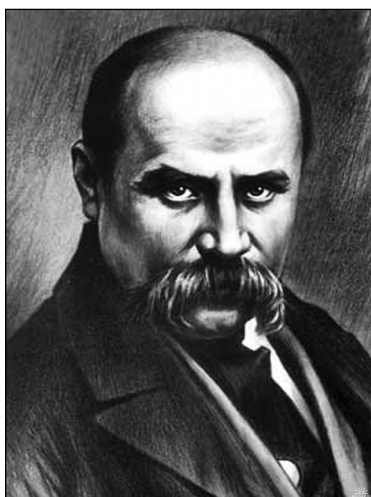


Іван Котляревський
9.09.1769 – 10.11.1838

Флегматики меланхолійні



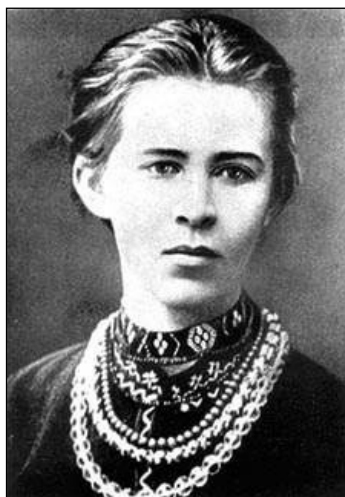
Іван Крилов
13.02.1769 – 21.11.1844



Тарас Шевченко
9.03.1814 – 10.03.1861



Вальтер Скотт
15.08.1771 – 21.09.1832



Леся Українка
25.02.1871 – 1.08.1913

Хліб Божий-той що з неба сходять і дає життя світові. Хліб, який сходять з небес-такий що хто його їсть-той не помре. Я-живий Хліб, що зійшов з небес. Хто їстиме цей Хліб-відає життя вічно. А Хліб, що я дам, тоє Тіло моє-яке за життя світу дам (Іван 6, 33-50-51). Хліб-живий-її Тіло Ісуса Христа-одне.

ЖИКА ЧОЛОВЕК

НЕБО ЗЕМЛЯ

АНГЕЛИ
БОЖІ

ДІТИ
ОДЯГ
ВОЛОГА

ПОВІТРЯ
УРОЖАН

СУЗІР'Я-ЗАКОНОДАВЦІ ДУХУ ЧАСУ

МЕТАЛ
СА СВИТЛО В ХАТІ НАДІЄ
КРАСКИ АІНЬМ ВХОДЯВНЯ

ДЕРЕВО ВОГОНЬ
В ПАЛАХ ПОВІТРЯ СМАК УРОЖАЮ

ПЛАНЕ І П-ВИКОНАВЦІ ДУХУ ЧАСУ
ТВАРИНИ-СУДДІ ДУХУ ЧАСУ

7	ЛЕВ	43	ВОДОЛЫЙ
8	ДВО	44	1972

33	ЧОЛО НА ЗЕМЛИ	33	33
32	32	32	32
31	31	31	31
30	30	30	30
29	29	29	29
28	28	28	28
27	27	27	27
26	26	26	26
25	25	25	25
24	24	24	24
23	23	23	23
22	22	22	22
21	21	21	21
20	20	20	20
19	19	19	19
18	18	18	18
17	17	17	17
16	16	16	16
15	15	15	15
14	14	14	14
13	13	13	13
12	12	12	12
11	11	11	11
10	10	10	10
9	9	9	9
8	8	8	8
7	7	7	7
6	6	6	6
5	5	5	5
4	4	4	4
3	3	3	3
2	2	2	2
1	1	1	1
0	0	0	0

ВОДОЛІН

90031I	38		1912.18.II	50	
90028T			1912.18.II		

13245.II	2 f f f f	193624.I	9 f f f f	256008.II	256008.II	256008.II	256008.II
13245.II	2 f f f f	193624.I	9 f f f f	256008.II	256008.II	256008.II	256008.II

БРАН
МИША
БРЕГИ

19611511	1973311
19011911	1913611
скорпіон	бик

РИБН	РАК	1992г.г
1985201	19977.11	200928.1
1925241	193711.11	194929.1

КРИП
НЕПТЮН
КОРОВА, ЯК

ЛЕВ
2010/4. II

трилец	БАРАН	БАРАН ПАВЛОН
7423.I	1986г.	1998г.

БАРАН

95012 II	9028 II	Бик
СКРПОН		40

193831	192631	191426
15	4	15
СКОПОН	↑↑↑↑	СКОПОН
ПРИСТОН	↑↑↑↑	ПРИСТОН

БНК
ТИГР
МАГІ
НЕПЕРЕМОЖНІСТЬ, ВЕСНА, СІЯННЯ, ПРО-
РОСТАННЯ НАСІННЯ, ДОБРОЛІТЯ, СМАК
БАГАТСТВО, РУХОМЕ ТІЛО, РУХОМЕ МА-
НО ДІЛО, А ПОВІД ТРАПЕВІСТІ СОНЯЧ-

196325.I	20113.II
190329.I	19516.II

1975II. II	198729I	199916.II
1915/4II	19272.II	193919.II

**ВІСЬ
ВЕНЕРА
КІТ, КРИЛІК**

ВЕНЕРА ВОЛОГА+ТЕПЛО БИК (ТЕЛЕЦЬ)	♀	Меркурій 1975.4.ІІ 1915.4.ІІ	ВЕНЕРА 1976.3.І 1916.3.ІІ	Сатурн 1987.29.І 1927.2.ІІ	плутон 1988.17.ІІ 1928.23.І	плутон 1999.16.ІІ 1939.19.ІІ	сонце 2000.5.ІІ 1940.8.ІІ	Марс 2013.ІІ 1951.6.ІІ	УРАН 2012.3.І 1952.27.І	ВЕНЕРА 1963.25.І 1903.29.І
МЕРКУРІЙ ХОЛОДА+ХОЛОД ВІЗНЯТА	♂	Меркурій 1964.13.ІІ 1904.16.ІІ	ВЕНЕРА 1976.3.І 1916.3.ІІ	Місяць 1977.18.ІІ 1917.23.І	плутон 1988.17.ІІ 1928.23.І	плутон 1999.16.ІІ 1929.10.ІІ	сонце 2000.5.ІІ 1940.8.ІІ	Марс 2001.24.І 1941.27.І	УРАН 2012.3.І 1952.27.І	ВЕНЕРА 2013.10.ІІ 1953.14.ІІ
МІСЯЦЬ ТЕПЛО+ВОЛОГА РАК	☾	Нептун 1965.2.ІІ 1905.4.ІІ	ВЕНЕРА 1976.3.І 1916.3.ІІ	Місяць 1977.18.ІІ 1917.23.І	плутон 1988.17.ІІ 1928.23.І	плутон 1999.16.ІІ 1929.10.ІІ	сонце 2000.5.ІІ 1940.8.ІІ	Марс 2001.24.І 1941.27.І	УРАН 2012.3.І 1952.27.І	ВЕНЕРА 2013.10.ІІ 1953.14.ІІ
СОНЦЕ СУХІСТЬ+СУХІСТЬ ЛЕВ	☼	Юпітер 2014.3.І 1954.3.ІІ	ВЕНЕРА 1976.3.І 1916.3.ІІ	Місяць 1977.18.ІІ 1917.23.І	плутон 1988.17.ІІ 1928.23.І	плутон 1999.16.ІІ 1929.10.ІІ	сонце 2000.5.ІІ 1940.8.ІІ	Марс 2001.24.І 1941.27.І	УРАН 2012.3.І 1952.27.І	ВЕНЕРА 2013.10.ІІ 1953.14.ІІ
МЕРКУРІЙ ХОЛОДА+ТЕПЛО ДІВА (ПАННА)	♂	Меркурій 2015.19.ІІ 1955.24.І	ВЕНЕРА 1976.3.І 1916.3.ІІ	Сатурн 1967.9.ІІ 1907.13.ІІ	плутон 1988.17.ІІ 1928.23.І	плутон 1999.16.ІІ 1929.10.ІІ	сонце 2000.5.ІІ 1940.8.ІІ	Марс 2001.24.І 1941.27.І	УРАН 2012.3.І 1952.27.І	ВЕНЕРА 2013.10.ІІ 1953.14.ІІ
ВЕНЕРА ТЕПЛО+ХОЛОД ВАГА	♀	Меркурій 2004.22.І 1944.25.І	ВЕНЕРА 2016.8.ІІ 1956.12.ІІ	Місяць 2017.28.І 1957.31.І	плутон 1988.17.ІІ 1928.23.І	плутон 1999.16.ІІ 1929.10.ІІ	сонце 2000.5.ІІ 1940.8.ІІ	Марс 2001.24.І 1941.27.І	УРАН 2012.3.І 1952.27.І	ВЕНЕРА 2013.10.ІІ 1953.14.ІІ
МАРС СУХІСТЬ+ВОЛОГА СКОРПІОН	♂	Нептун 2005.9.ІІ 1945.13.ІІ	ВЕНЕРА 2016.8.ІІ 1956.12.ІІ	Місяць 2017.28.І 1957.31.І	плутон 1988.17.ІІ 1928.23.І	плутон 1999.16.ІІ 1929.10.ІІ	сонце 2000.5.ІІ 1940.8.ІІ	Марс 2001.24.І 1941.27.І	УРАН 2012.3.І 1952.27.І	ВЕНЕРА 2013.10.ІІ 1953.14.ІІ
ЮПІТЕР ХОЛОДА+СУХІСТЬ СТРІЛЕЦЬ	♂	Юпітер 1994.40.ІІ 1934.44.ІІ	ВЕНЕРА 2016.8.ІІ 1956.12.ІІ	Місяць 2017.28.І 1957.31.І	плутон 1988.17.ІІ 1928.23.І	плутон 1999.16.ІІ 1929.10.ІІ	сонце 2000.5.ІІ 1940.8.ІІ	Марс 2001.24.І 1941.27.І	УРАН 2012.3.І 1952.27.І	ВЕНЕРА 2013.10.ІІ 1953.14.ІІ
САТУРН ТЕПЛО+ТЕПЛО КОЗОРІГ	♂	Меркурій 1995.31.І 1935.4.ІІ	ВЕНЕРА 2016.8.ІІ 1956.12.ІІ	Місяць 2017.28.І 1957.31.І	плутон 1988.17.ІІ 1928.23.І	плутон 1999.16.ІІ 1929.10.ІІ	сонце 2000.5.ІІ 1940.8.ІІ	Марс 2001.24.І 1941.27.І	УРАН 2012.3.І 1952.27.І	ВЕНЕРА 2013.10.ІІ 1953.14.ІІ

Керує Місяць

ВЕЛ.ВЕД.МЕДИЦЯ

КАСІОНЕР

60-РІЧНИЙ КИТАЙСЬКИЙ КАЛЕНДАР



ДУШІ
5000 РОКІВ

ДРАКОН

МАТЕРІАЛЬНІ ПЕРЕТВОРЮЧІ ПЕРВОНАЧАЛА

ТВАРИНА
СПРИЙМАЄ
ДУХОВНУ СИЛУ
СУЗІР'Я

ЧЕРЕЗ ПЛА-
НЕТУ

ДЕРЕВО
ЛІС
ЗАПАХ
ПОВІТРЯ

СВЯТА
ЗЕМЛЯ
ЖИВИТЬ ДУШУ ЛЮДИ
ДИНИ ДОТІКОМ СВЯ-
ТИХ СИЛ ДО ЧОЛА,
ПРОСВІТЛЮЄ, СКРІП-
ЛЮЄ ДУШУ

МЕТАЛ
СВІТЛОВХАТІ
КРАСА
ДІТЕЙ

ВОДА
ПРАННЯ
ЧИСТОТА
ОДЯГУ

МИША ВОДА+ДЕРЕВО УРАН, ВОДОЛІН	ТАРАКОН 19842.ІІ 19245.ІІ	3 ↑ ↑ ↑ ВІЛ 198520.ІІ 192524.І	МАВЛА 199619.ІІ 193624.ІІ	14 ↑ ↑ ↑ 3 МІЯ 19977.ІІ 19374.ІІ	25 ТИГР ПАУТОН 20087.ІІ 194810.ІІ	37 ↑ ↑ ↑ КІНЬ 196028.І 190031.І	38 ↑ ↑ ↑ ПІВЕНЬ 196145.ІІ 190119.ІІ	49 ↑ ↑ ↑ МИША 197245.ІІ 191218.ІІ
ВІЛ ДЕРЕВО+ВОДА НЕПТУН, РИБИ					26 ПІВЕНЬ ПАУТОР 200926.І 194929.І			50 ↑ ↑ ↑ КІТ 19733.ІІ 19136.ІІ
ТИГР ВОГОНЬ+МЕТАЛ МАРС БАРАН	СОБАКА 197423.І 191426.І	3 ↑ ↑ ↑ ВІЛ 198520.ІІ 192524.І	3 ↑ ↑ ↑ ТИГР 19869.ІІ 192613.ІІ		45 ТИГР ПАУТОН 199828.І 193831.І	27 ↑ ↑ ↑ КІНЬ 201044.ІІ 195017.ІІ	39 ↑ ↑ ↑ МИША 19625.ІІ 19028.ІІ	

КІТ, ЗАЄЦЬ ВОДА+ВОГОНЬ ВЕНЕРА, БИК	32 ↑ ↑ ↑ КОЗА 1975 II 1915 14 II		4 ↑ ↑ ↑ СВІНЯ 198729 I 19272 II		16 ПІВЕНЬ ПЛУТОН 199946 II 193919 II	17 ↑ ↑ ↑ КІНЬ 20005 II 19408 II	28 ↑ ↑ ↑ ПІВЕНЬ 20113 II 19516 II	29 ↑ ↑ ↑ МИША 201223 I 195227 I	40 ↑ ↑ ↑ КІТ 196325 I 190329 I
ДРАКОН ДЕРЕВО+ДЕРЕВО МЕРКУРІЙ, БЛИЗНЯТА	41 ↑ ↑ ↑ ДРАКОН 196413 II 190416 II	53 ↑ ↑ ↑ МАВПА 197634 I 19163 II		5 ТИГР ПЛУТОН 198817 II 192823 I					
ЗМІЯ ВОГОНЬ+ВОДА МІСЯЦЬ, РАК	42 ↑ ↑ ↑ БІЛ 19652 II 19054 II		54 ↑ ↑ ↑ ЗМІЯ 197748 II 191723 I		6 ПІВЕНЬ ПЛУТОН 19896 II 192910 II		18 ↑ ↑ ↑ ПІВЕНЬ 200124 I 194127 I		30 ↑ ↑ ↑ КІТ 201340 II 19534 II
КІНЬ МЕТАЛ+МЕТАЛ СОЩЕ, ЛЕВ	31 ↑ ↑ ↑ СОБАКА 201431 I 19543 II	43 ↑ ↑ ↑ ТИГР 196624 I 190625 I		55 ТИГР ПЛУТОН 19787 II 191811 II		7 ↑ ↑ ↑ КІНЬ 199027 I 193030 I		19 ↑ ↑ ↑ МИША 200242 II 194245 II	
КОЗА, ВІВЦЯ ДЕРЕВО+ВОГОНЬ МЕРКУРІЙ, ДІВА	32 ↑ ↑ ↑ КОЗА 201519 II 195524 I		44 ↑ ↑ ↑ СВІНЯ 19679 II 190743 II		56 ПІВЕНЬ ПЛУТОН 197928 I 19194 II		8 ↑ ↑ ↑ ПІВЕНЬ 199115 II 193117 II		20 ↑ ↑ ↑ КІТ 20031 II 19435 II
МАВПА ВОГОНЬ+ДЕРЕВО ВЕНЕРА, БАТА	31 ↑ ↑ ↑ ДРАКОН 200422 I 194425 I	33 ↑ ↑ ↑ МАВПА 20168 II 195612 I		46 ТИГР ПЛУТОН 196830 I 19082 II		57 ↑ ↑ ↑ КІНЬ 198016 II 192020 II		9 ↑ ↑ ↑ МИША 19924 II 19326 II	
ПІВЕНЬ МЕТАЛ+ВОДА МАРС СКОРПІОН	32 ↑ ↑ ↑ БІЛ 20059 II 194513 II		34 ↑ ↑ ↑ ЗМІЯ 201728 I 195731 I		46 ПІВЕНЬ ПЛУТОН 196917 II 190922 I		58 ↑ ↑ ↑ ПІВЕНЬ 19815 II 19218 II		40 ↑ ↑ ↑ КІТ 199323 I 193326 I
СОБАКА ДЕРЕВО+МЕТАЛ ЮПІТЕР, СТІЛЕЦЬ	41 ↑ ↑ ↑ СОБАКА 199410 II 193414 II	23 ↑ ↑ ↑ ТИГР 200628 I 19462 II		35 ТИГР ПЛУТОН 201846 II 195818 I		47 ↑ ↑ ↑ КІНЬ 19706 II 191040 II		53 ↑ ↑ ↑ МИША 198225 I 192228 I	
СВІНЯ ВОГОНЬ+ВОГОНЬ САТУРН, КОЗОРІГ	42 ↑ ↑ ↑ КОЗА 199531 I 19354 II		34 ↑ ↑ ↑ СВІНЯ 200718 II 194722 I		36 ПІВЕНЬ ПЛУТОН 20195 II 19598 II		18 ↑ ↑ ↑ ПІВЕНЬ 197127 I 191130 I		60 ↑ ↑ ↑ КІТ 198313 II 192316 I

Науково-популярне видання

Богдан ГАРАСИМ

ПРАВИЛА ГАРМОНІЙНОГО ОДРУЖЕННЯ

Комп'ютерне верстання *Г. Кундельський*

Підписано до друку 15.09.2011 р.
Папір офсетний. Друк офсетний. Формат 60х84/16.

Гарнітура Myriad Pro
Умов. друк. арк. 2,33.
Наклад 500 примірників.

Друк ФОП Кундельський Г.Л.
79000, Львів, Дорошенка, 14.
Свідоцтво держреєстру: В02 №076643
Тел.: 096 270 62 87; 032 272 78 97
E-mail: genaprint@mail.ru